

Pane e internet

Cittadini 100% digitali

Dati e Tracce Digitali Etica e valore dei dati

Valentina Bazzarin
Esperta in Etica dei Dati



Regione Emilia-Romagna

DATA  ALLEY
bene comune 

Il progetto Pane e Internet



È un progetto finanziato dalla [Regione Emilia-Romagna](#), nell'ambito dell'[Agenda Digitale Regionale](#).
Ha l'obiettivo di favorire lo sviluppo delle competenze digitali dei cittadini al fine di garantire una piena [cittadinanza digitale](#).

Il “[cittadino digitale](#)” è un cittadino che, a tutte le età, usa le tecnologie per accedere alle informazioni, per fruire di servizi sempre più avanzati e per cogliere le opportunità che il digitale offre nel suo territorio.

Si snoda nel territorio attraverso la rete di [Punti Pane e Internet](#) e collabora costantemente con [biblioteche](#), [scuole](#) e [associazioni](#), ecc.

Dati e tracce digitali



Le “tracce digitali” sono quei dati e quelle informazioni che raccontano dei dettagli di chi siamo, dei nostri interessi e le nostre attività. Ogni volta che ci iscriviamo ad un sito web per ottenere un servizio, che chiediamo a Google di guidarci verso una destinazione o di tradurre un testo, che “tagghiamo” gli amici in una foto su Facebook o che “mettiamo un cuore” sotto ad un’immagine su Instagram stiamo condividendo dei dati non solo con altri utenti ma anche con i dispositivi.





Ciclo di tre incontri



- *Primo modulo: Etica e il valore dei dati*


Verranno presentate le definizioni dei concetti rilevanti per cercare e verificare le informazioni online e per un uso etico dei dati da parte di persone, imprese e istituzioni. Inoltre, si leggeranno insieme le principali linee guida europee sul tema.

- *Secondo modulo: Comunicazione e informazione basate sui dati*

Verranno presentati e discussi concetti ed esempi di comunicazioni e informazioni basate sui dati, con particolare riferimento alla verifica delle fonti.

- *Terzo modulo: I nostri dati, tracciamento e profilazione*

Verranno presentati i principali concetti relativi ai sistemi di tracciamento e profilazione e verranno presentate le leggi che tutelano i cittadini e alcune semplici tecniche di autodifesa dei nostri diritti digitali.



Etica e Moralità (1)



etica

Enciclopedia on line

Crea un ebook con questa voce | Scaricalo ora (0)

Condividi   

etica In senso ampio, quel ramo della filosofia che si occupa di qualsiasi forma di comportamento (gr. *ἠθικός*) umano, politico, giuridico o morale; in senso stretto, invece, l'è. va distinta sia dalla politica sia dal diritto, in quanto ramo della filosofia che si occupa più specificamente della sfera delle azioni buone o cattive e non già di quelle giuridicamente permesse o proibite o di quelle politicamente più adeguate.

www.treccani.it



moralità

Vocabolario on line

Crea un ebook con questa voce | Scaricalo ora (0)

Condividi   



moralità s. f. [dal lat. tardo *moralĭtas* -atis]. – 1. Qualità, condizione di ciò che è conforme a principî morali: *la m. di un'azione; m. di costumi; libro, spettacolo, film di scarsa m., persona di dubbia moralità*. Nella terminologia filosofica hegeliana, *moralità* traduce il ted. *Moralität* e indica la volontà individuale e privata del bene, distinguendosi da *eticità*, che traduce il ted. *Sittlichkeit* e indica la realizzazione del bene in istituzioni storiche che la garantiscono. 2. Lo stesso che *morale* (s. f.), per indicare l'insieme delle leggi morali: *Color che ragionando andaro al fondo, S'accorser d'esta innata libertate; Però moralità lasciaro al mondo* (Dante), i filosofi riconobbero la libertà umana e perciò dettero al mondo dottrine morali. Più spesso con riferimento all'attuazione pratica delle leggi morali: *m. pubblica, privata; delitti contro la m. pubblica e il buon costume*, previsti dal codice penale. 3. Non com., in luogo di *morale*, per indicare la conclusione morale, l'insegnamento pratico che può trarsi da una favola o sim. 4.



Solidità fattuali e giudizi morali

Problema sociale

Come ci formiamo un'opinione sulle situazioni che non possiamo conoscere direttamente?

—> Morale

I dati possono essere strumenti di advocacy e possono aiutarci a trasformare i problemi sociali in problemi politici



7 Requisiti per l'Intelligenza Artificiale Etica (1)



1. Supervisione umana: i sistemi di IA devono essere sorvegliati da personale umano, il quale deve garantire un utilizzo conforme ai diritti umani fondamentali, ponendo al centro di ogni utilizzo il benessere dall'utente.
2. Robustezza e sicurezza: essa va intesa come una sicurezza e affidabilità degli algoritmi e come una resistenza dei sistemi di controllo contro possibili operazioni illecite.
3. Privacy, controllo e gestione dei dati: richiede una elevata e garantita protezione dei dati personali utilizzati da parte degli utenti.



7 Requisiti per l'Intelligenza Artificiale Etica (2)



1. Trasparenza: esprime la necessità di garantire la tracciabilità dei sistemi e di dimostrare i processi e le operazioni compiute dell'algoritmo.
2. Diversità, correttezza, assenza di discriminazione: i sistemi di intelligenza artificiale dovrebbero tenere conto delle abilità e delle capacità umane manifestando una correttezza e garantendone a tutti l'accessibilità. Si attua nel tentativo di evitare che gli algoritmi possano subire degli involontari condizionamenti storici o che si possano presentare dei modelli di governance inadatti.
3. Benessere sociale e ambientale: deve essere considerato in ogni ambito e in ogni momento l'impatto sull'ambiente e sull'assetto sociale, incoraggiando l'utilizzo di IA solo laddove il suo utilizzo possa garantire uno sviluppo sostenibile.
4. Responsabilità: devono essere continuamente verificati i sistemi, sia internamente che esternamente, riducendo al minimo i possibili impatti negativi soprattutto nel caso in cui potrebbero esservi violazioni dei diritti fondamentali.



Fiducia nella scienza e nella statistica



Mettere al centro l'essere umano, la sua dignità e i processi cognitivi che compiamo per trasformare i dati in informazioni comprensibili e in conoscenza.

I modelli devono essere costruiti su dati affidabili per:

- costruire scenari
- effettuare simulazioni
- valutare vantaggi e rischi di soluzioni alternative



Fiducia nelle istituzioni



Esiste una correlazione tra la fiducia nelle statistiche e quella nelle istituzioni.

Resiste la convinzione (spesso errata) che i politici usino dati e informazioni per prendere decisioni.

“La catena di comportamenti che lega la produzione dei dati e l’accrescimento della conoscenza è articolata e complessa... coinvolge numerosi soggetti, portatori di interessi particolari per quanto legittimi.”





Discriminazione algoritmica (Coded bias)



“Gli algoritmi sono vere e proprie armi di distruzione matematica poiché non tengono conto di variabili fondamentali, incorporano pregiudizi e se sbagliano non offrono possibilità di appello; inoltre giudicano insegnanti e studenti, vagliano curricula, stabiliscono se concedere o negare prestiti, valutano l’operato dei lavoratori, influenzano gli elettori, monitorano la nostra salute”.

Cathy O’Neil, autrice del saggio *Armi di distruzione matematica, Come i big data aumentano la disuguaglianza e minacciano la democrazia*



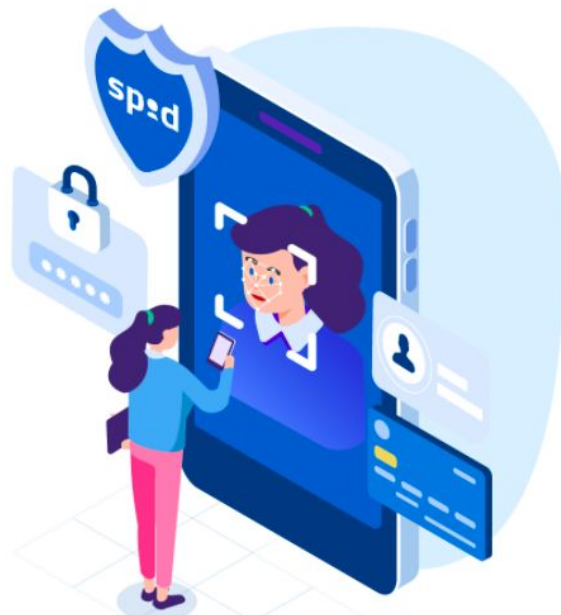
Esempio: Identità elettronica SPID

Tè

spid La tua identità digitale

Con il Sistema Pubblico di Identità Digitale accedi in un click ai **servizi online della Pubblica Amministrazione** e dei privati aderenti, ogni volta che su un sito o un'app trovi il pulsante "Entra con SPID".

Scopri di più



<https://www.spid.gov.it/>

Carta d'identità elettronica



Accesso ai servizi Online con Carta di identità elettronica



Caratteristiche del Documento

<https://www.cartaidentita.interno.gov.it/>

Gemelli Digitali



Un **gemello digitale** è la rappresentazione virtuale di un'entità fisica, vivente o non vivente, di una persona o di un sistema anche complesso.^[1]

La componente digitale è in qualche modo connessa con la parte fisica, con la quale può scambiare dati e informazioni, sia in modalità sincrona (in tempo reale), che asincrona (in tempi successivi).

Il gemello digitale può evolversi fino a diventare una vera e propria replica digitale di risorse fisiche potenziali ed effettive (gemello fisico), di processi, di persone, di luoghi, di infrastrutture, di sistemi e dispositivi che possono essere utilizzati per vari scopi.^[2]

https://it.wikipedia.org/wiki/Gemello_Digitale



Lo specchio e l'abbaglio



“Sono spesso i social media i luoghi in cui, spesso, pensando di star guardando il mondo, ma vedono solo se stessi riflessi, le proiezioni che hanno e quelle che gli rimanda la rete, che con i loro “data” li insegue e sa cosa vogliono vedere”.

Jia Tolentino in Trick Mirror: Le illusioni in cui crediamo e quelle che ci raccontiamo





Micro-targeting



Il **micromarketing** consiste nella manovra delle leve di marketing finalizzata a modificare, incrementare e influenzare il comportamento d'acquisto del consumatore nel punto vendita. L'obiettivo è quello di aumentare i livelli di *acquisition*, *retention*, *extention* della clientela mediante l'erogazione di una *reward* (beneficio) oppure attraverso il semplice direct marketing a scopo puramente informativo.

<https://it.wikipedia.org/wiki/Micromarketing>



A large white circle is centered on a solid blue background. Inside the circle, the text "paneeinternet.it" is written in a dark blue, sans-serif font.

paneeinternet.it